

ENTRADA GRATUITA  
ENTRADA LIBRE  
FREE ENTRY

*Sanja Monica, cat*  
La Rambla 7, 08002 - BARCELONA

mònica



RECORRE  
L'ART  
DE LA  
CIUTAT

I  
FABRICAR  
EL  
FUTUR  
A  
PREVISIÓ

ARTS  
I  
CULTURA  
COM  
MUNYONERAS

COM  
SARAR  
MERRY  
QUESTA

EN COL·LABORACIÓ D'ARTISTES EN  
PRIVACIÓ DE LLIBERTAT  
27.06.2024 - 08.09.2024

santa

FUNDACIÓ  
apip - acam

Generalitat  
de Catalunya



## Una exposició fruit de la col·laboració entre Antoni Hervàs i artistes en privació de llibertat

Experimentar el temps i el desig en un territori suspès com la presó. *Màquines del temps* és un **marc conceptual i visual** que ens convida a reflexionar sobre la presó com a espai **abstret**, un lloc on afloren les reflexions sobre el passat i el desig de viatjar enrere, però també l'anhel que el temps passi ràpid, així com les fabulacions sobre escenaris de futur per a l'individu i la societat.

L'exposició aborda les peculiaritats de treballar des de la creació artística en un context hermètic com l'àmbit penitenciari: la situació de tancament, la vulnerabilitat acumulada i la sensació d'un pas del temps al marge del curs de la societat normativa susciten una visceralitat que —atiada pel desig— es tradueix en alguns casos en una urgent **necessitat d'expressió** mitjançant el dibuix, la pintura, la ceràmica i altres llenguatges artístics.

*Màquines del temps* mostra en tota la seva esplendor els resultats de les relacions creatives i afectives teixides per l'artista Antoni Hervàs en diversos centres penitenciaris. El treball d'Hervàs es caracteritza per una metodologia d'implicació intensa amb **col·lectius al marge de la normalitat social**, que promou l'emergència de representacions *des de dins* (és a dir, produïdes pel col·lectiu mateix). Hervàs ha entaulat relacions amb reclusos i recluses mitjançant el dibuix, i ha trobat un llenguatge comú des de l'empatia mútua i l'entrega sincera. En un exercici de **dibuix expandit**, Hervàs regurgita aquest intercanvi plàstic per donar a llum un seguit de tòtems: són les converses i els afectes que han pres un cos monstruós.

L'exposició consta de **dues parts**: la instal·lació principal (a la planta superior) que desplega les converses que han esdevingut cos, i un preludi (a la primera planta) que desgrana les estratègies de participació que s'han hagut d'activar en el context penitenciari per dur a terme aquesta exposició. Tot aquest compendi efervescent d'experiències ha estat possible gràcies a la complicitat dels pobladors de l'univers carcerari —els reclusos i recluses—, però també dels tècnics artístics dels centres penitenciaris, que són una clau fonamental per entrar en contacte amb els artistes enclusió en el context català.

Com a exposició, *Màquines del temps* forma en si mateixa una **càpsula del temps** que abraça les incursions en l'univers carcerari d'Antoni Hervàs i la comissària Mery Cuesta durant deu mesos intensius. Aquesta càpsula del temps està plena de tresors: conté claus d'interpretació i **comprensió del món carcerari**, però, sobretot, conté tota una varietat d'expressions artístiques profundament **simbòliques** que estableixen un potent **efecte mirall** entre la nostra pròpia quotidianitat i la dels que viuen en privació de llibertat. Les nostres màquines del temps són masses brillants d'humanitat pura.

Mery Cuesta,  
*comissària de l'exposició*

### **Artistes:**

Antoni Hervàs, Loli, José, Rafa, Víctor, alumnes dels tallers artístics del CP de Dones de Barcelona, i el grup del taller de ceràmica del CP de Joves.

*Màquines del temps* s'emmarca en la commemoració dels 40 anys de la transferència de les competències penitenciàries a Catalunya. És una col·laboració entre el Departament de Justícia, Drets i Memòria, el Departament de Cultura i el Santa Mònica.

## Sis relacions creatives, sis tòtems amb veu

Les peculiaritats del **pas del temps en captivitat** són la base conceptual de la instal·lació que ha creat Antoni Hervàs (en endavant, Toni), en què prenen cos els sis diàlegs o relacions creatives que l'artista ha establert en diversos centres penitenciaris.

D'ençà que es van activar els permisos per accedir als tallers artístics dels centres penitenciaris el novembre de 2023, en Toni va començar a visitar les presons amb regularitat setmanal. En aquestes visites, en Toni inicia diversos diàlegs mitjançant el dibuix amb alguns participants dels tallers, fins que —amb el temps— es van consolidant a foc lent **sis relacions creatives**.

Les connexions establertes responen a l'afinitat de llenguatges gràfics i de personalitat entre en Toni i les persones recloses.

En un procés de **dibuix expandit**, en Toni ha construït sis tòtems que evocuen i integren literalment els dibuixos i els processos creatius que han caracteritzat cada relació; el dibuix surt del paper i pren un cos nou alhora que respecta l'essència de la pràctica artística de cada interlocutor. Aquestes relacions esdevingudes cos es conceben com a **tòtems** que converteixen els reclusos i recluses en guies del món carcerari, en **veus** que expliquen com s'experimenta el passat, el present i el futur a la presó. Cada relació creativa o tòtem és una porta temporal oberta en aquesta gran càpsula del temps que és l'exposició mateixa.

## Llençols i escapisme

Creació conjunta amb alumnes dels tallers artístics del CP de Dones de Barcelona



La primera inserció d'en Toni a la presó va ser al CP de Dones, lloc on s'ha establert la relació més longeva amb una part de les participants del taller artístic. En Toni inicia les converses gràfiques a partir dels fanzins que va elaborar sobre la seva àvia, i les interessades responen abordant a través del dibuix els seus somnis, enyorances i desigs. En Toni adapta la seva manera de treballar al ritme i les tendències del grup, i no a l'inrevés. A mesura que passen les setmanes, es pren la decisió d'emprar tèxtils com a

suport, concretament els llençols institucionals de Serveis Penitenciaris, que havien de ser reemplaçats. Els llençols es tornen un gran organisme que absorbeix tot el que ha passat durant aquest temps, una dimensió fetitxista i magnètica que atreu paper, teles, peces històriques dels tallers, fotocòpies... Els pegats sobre tela esdevenen una solució excel·lent per treballar en condicions de manca d'espai, una de les problemàtiques dels tallers artístics de les presons, juntament amb l'escassetat de materials, que fa que, a la presó, s'aguditi l'enginy per fer servir tota mena d'objectes (caixes de fruita, encenedors, embolcalls de plàstic...) com a material artístic.

Aquests llençols han acollit les aportacions de prop de 25 preses. Temàticament, el mural s'ha anat estructurant de manera orgànica per zones expressives: hi ha una zona salvatge que mostra mons de fantasia i figures femenines poderoses; la zona elèctrica es distingeix pel traç enèrgic i nerviós d'aquelles que fan front amb resolució al món carcerari, i la zona arrels mostra representacions del lloc d'origen i territoris imaginaris de nostàlgia, protecció i tranquil·litat. Els llençols acaben sent l'espai adient per fabular sobre els somnis, els espais suspesos i l'escapisme, representat amb la imatge prototípica dels llençols entrelaçats com a lianes per a la fugida.

## L'eternitat de l'amor

Homenatge a la Loli (CP de Dones de Barcelona)

L'afinitat entre en Toni i la Loli s'estableix gairebé de manera immediata, i es desenvolupa assimilant-se a l'afecte que uniria un net a la seva àvia. La Loli dibuixa en llibretes. Des d'aquestes llibretes, llança missatges per comunicar-se amb familiars desapareguts (particularment amb els pares i el marit), o amb aquells amb qui no pot parlar a causa del seu tancament. A les seves pàgines, el mar de llàgrimes i ella mateixa autoretratada com a nena són motius recurrents. La Loli només vol pintar amb daurats i tintes brillants a línia, i generar composicions en què la lletra mateixa és entesa com a dibuix. A partir d'aquests grafismes, en Toni construeix una mena de pitonissa plena de saviesa, un tòtem de doble cara que mostra, d'una banda, un mar de llàgrimes i, de l'altra, un episodi d'acció ocorregut a Mèxic, que porta la mateixa Loli a fabular sobre com hauria estat la seva vida en una presó mexicana. Aquesta moneda de dues cares en què la Loli és nena i àvia alhora és un homenatge al seu univers i a les estones àvia-net compartides.



## Arqueologia d'un passat imaginari

*Abraçada amb en José (CP Quatre Camins)*

Quan els tècnics artístics de presons van mostrar les peces de ceràmica i les petites escultures d'en José, en Toni va desitjar conèixer-lo com més aviat millor. És un artista polifacètic de qui es conserven obres tant al CP Quatre Camins com al de Brians. En José s'enfronta als blocs de fang fresc sense un pla previ, i el seu procediment és el de la sostracció i el modelatge (no afegeix mai material). A les seves mans, el fang pren forma en un procés de creació que frega el rampell místic, expressant-se en un llenguatge recognoscible (un característic tramet de punxons i línies). La seva empremta física i personal queda totalment impresa a la peça: és com si el fang acabés sent un calc perfecte de la seva personalitat creadora. En Toni i en José entenen la seva trobada com una abraçada afectuosa, i les peces creades conjuntament, com a testimonis de la petjada de tots dos, memòries de la mateixa abraçada.



## Màquines de tatuar, màquines del temps

*(Passa'm la màquina)*

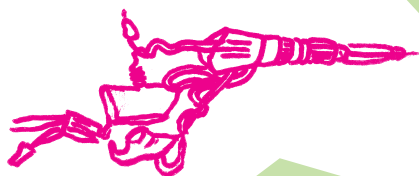
*Xerrameca amb en Rafa (CP Quatre Camins)*

En Rafa entén els tatuatges com a missatges que es llancen al futur a través de la pell: tatuar-se per tenir alguna cosa sempre present i per no oblidar. Ser tatuador és el pla de futur d'en Rafa en sortir de la presó, i fabular amb aquesta il·lusió és un motor per continuar endavant. En Toni i en Rafa van convenir fer quatre màquines de tatuar amb els mitjans limitats que hi ha a la presó, per dibuixar-hi. Les màquines es fan seguint una idea de cronologia en què

cada aparell és més complex que l'anterior. Així doncs, la comunicació entre en Toni i en Rafa ha tingut lloc a través de la construcció de les màquines. Amb les anècdotes que en Rafa explicava a en Toni en aquestes trobades —que es produïen al taller d'enquadernació del

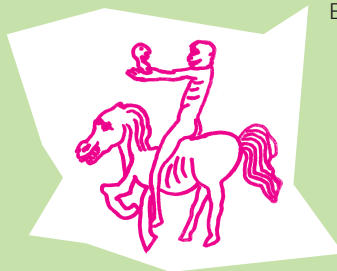
CP Quatre Camins—, han generat entre tots dos una nova simbologia de l'univers carcerari.

Aquestes anècdotes han donat lloc a una col·lecció de dibuixos/tatuatges que se'ns mostren evocant un tauler de joc: la presó mateixa.



## Apocalipsi i tendresa

*En una galàxia bessona amb en Víctor (CP Quatre Camins)*



En Víctor s'expressa mitjançant la pintura en acrílic de format mitjà. Els seus quadres fan al·lusió als imaginaris de les pel·lícules de terror sense estar exempts, però, d'una certa tendresa. La seva pràctica avança pel desig d'aprendre a pintar com els grans mestres (Miquel Àngel,

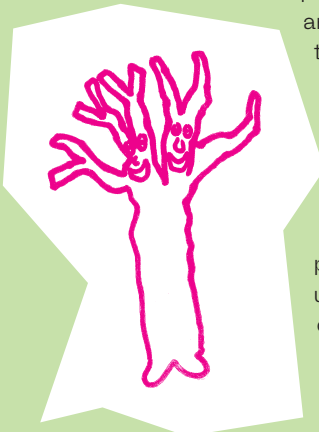
sobretot el Bosch) i reflectir escenaris grandiloqüents, com ara supernoves o grans desastres naturals. Les seves composicions concentren una munió de referents en poc espai, i en el procés de creació fa i esborra, pinta i repinta a sobre, aplica capes i capes de pintura, motivat pel desig de contenir en poc espai la màxima quantitat d'elements i de profunditat possible. En Víctor compon mons en miniatura que han d'allotjar més i més elements, per la qual cosa es veu forçat a recompondre minuciosament. En Toni i en Víctor van coincidir a interpretar i mostrar aquestes pintures com a vòrtexs, remolins d'imatges, que poden ser portes espaciotemporals.

## El futur és en els joves

*Temps compartit amb el grup del taller de ceràmica del CP de Joves*

El grup d'alumnes del taller de ceràmica del CP de Joves funciona amb una certa consciència de grup, sota la tutela del seu tècnic i professor, en David. La ceràmica no és el llenguatge d'en Toni; per tant, penetra en aquest taller com un alumne, construint peces de ceràmica mentre el grup crea les seves. Hi ha un terme carcerari que reflecteix perfectament la seva posició al taller: ser "período", que és com s'anomenen en argot carcerari els principiants o acabats d'ingressar. El grup és el mestre d'en Toni: l'iniciem en el treball amb ceràmica, li ensenyem a fer servir les eines i la tècnica de l'assecatge, experimenta totes les fases d'aprenentatge per les quals ja ha passat el grup. El conjunt de peces que presenta aquest tòtem és una mostra de les formes, els volums i les idees que es generen al territori del taller: hi ha contenidors, atuells o figures fràgils que desafien la gravetat, però també peces històriques que conviuen des de fa anys

amb els alumnes que van passant pel taller. Aquestes peces són una mena de referent i de llegat per als qui van afegint-se cada vegada. Sobre aquesta idea de llegat i de relleu formal, en Toni construeix una espècie d'arbre que rememora una peça que es va trencar al taller, però que també és símbol de la unitat del grup. Aquesta espècie d'arbre de la vida simbolitza el creixement constant, la rotació i la connexió entre les arrels i el cel.



# mònica

## VISITA'NS

Entrada gratuïta

De dimarts a diumenge i festius: 11:00 – 20:30 h.  
Dilluns tancat, excepte festius.

Visites comentades:  
dissabtes i diumenges a les 12:00 h  
(gratuïtes i sense inscripció prèvia)

Per concertar visites de grup en altres dies  
i horaris, pots trucar al 935 671 110 o escriure'ns  
a [santamonica@gencat.cat](mailto:santamonica@gencat.cat)



Consulta tota la programació a  
**[santamonica.cat](http://santamonica.cat)**

Descobreix més coses sobre els processos  
de creació i tot el que passa al Santa Mònica a  
**[santamonica.cat](http://santamonica.cat) #SantaMònicaPerDins**

El Santa Mònica és un centre interdisciplinari d'arts dedicat a impulsar la creació contemporània. El seu objectiu és servir com a plataforma de difusió de la creativitat contemporània a Catalunya i com a espai de reflexió per promoure el debat i generar idees sobre els conceptes que envolten la creació artística i la seva relació amb el públic.

[santamonica.cat](http://santamonica.cat)  
La Rambla 7, 08002 Barcelona

# santa

SEGUEIX-NOS!  
[@centredartssantamonica](https://www.instagram.com/centredartssantamonica)    
[#Màquinesdeltemps](https://www.facebook.com/centredartssantamonica) 